



Lors d'une prise de foulard,  
Kamil est tombé.  
Il est très éraflé au niveau de la jambe.

**Plaie grave (= complexe) : elle est étendue  
(plus grande que la moitié de la paume de la  
main de la victime).**



Mailis participe à la construction du mât. Elle se coupe avec une hache. La plaie a l'air profonde et saigne fort.

**Plaie grave (= complexe) :  
elle est en zone sensible et elle est profonde  
(éventuellement risque hémorragie)**





Mary a trébuché sur une racine  
d'arbre et s'est éraflé le dos de la  
mains

### **Plaie simple**

~~zone sensible  
profonde  
étendue  
souillures  
saignement abondant  
morsure~~



Lucas s'est fait mordre par un chien errant dans le village voisin.

**Plaie grave (= complexe) :**  
**Elle résulte d'une morsure animale ou humaine, il y a donc un risque d'infection accru**







En courant, Pablo s'est  
cogné à un arbre. Il saigne  
un peu sur la hanche.

## Plaie simple

~~zone sensible  
profonde  
étendue  
souillures  
saignement abondant  
morsure~~



Valentin est tombé en courant, il  
s'est égratigné le genou.  
Il y a quelques gouttes de sang.

## Plaie simple

~~zone sensible  
profonde  
étendue  
souillures  
saignement abondant  
morsure~~



Myriam a trébuché sur une racine d'arbre. Elle est éraflée au genou, des graviers et des saletés restent incrustés dans la plaie.

**Plaie grave (= complexe) : Il y a des souillures qui résistent à un rinçage à l'eau.**





En voulant se cacher, Simon s'est  
coupé avec des fougères.  
Il a une petite entaille sur le pouce.

## Plaie simple

~~zone sensible  
profonde  
étendue  
sutures  
saignement abondant  
morsure~~

# Question



CASES CAILLOUX

# Question



CASES CAILLOUX

# Question



CASES CAILLOUX

# Question



CASES CAILLOUX

## Quelles personnes se déshydratent le plus vite?

- *Les enfants*
- Les hommes
- Les femmes

## Où peut-on se faire piquer par des tiques ?

- *Dans les bois et les hautes herbes*
- Dans les chambres mal aérées
- Dans l'eau

## Si une cloque perce, que dois-je faire ?

- Désinfecter et laisser sécher à l'air libre
- *Nettoyer à l'eau avec une compresse*
- Appeler un médecin

## Quand on a une brûlure très profonde, la peau

- Est rouge foncé, voire violette
- Devient une seule grosse cloque
- *A un aspect sec, plissé, noir ou blanc*

# Question



CASES CAILLOUX

# Question



CASES CAILLOUX

# Question



CASES CAILLOUX

# Question



CASES CAILLOUX



## **Après avoir beaucoup marché, des cloques apparaissent sur mes pieds, je dois**

- *Les laisser telles quelles car la peau va protéger des éventuelles infections*
- Les percer avec une aiguille
- Mettre de l'eau dessus

## **Si un vêtement colle à la peau lors d'une brûlure :**

- Je peux le retirer
- *Je ne le retire surtout pas*
- Je demande à la victime de le retirer

## **Le matin, si je ne déjeune pas, je peux :**

- *Me sentir faible, avoir la tête qui tourne*
- Avoir de la fièvre
- Tomber malade

## **Si tu te fais piquer par une tique, tu peux attraper la maladie de Lyme Vrai ou Faux?**

→ **Vrai** : la maladie de Lyme peut se traduire par de la fatigue, des douleurs ou des raideurs, de la confusion mentale, difficulté à se concentrer, insomnies, fièvre.

# Question



CASES CAILLOUX

# Question



CASES CAILLOUX

# Question



CASES CAILLOUX

# Question



CASES CAILLOUX

**On peut boire l'eau de la rivière si elle est claire.  
Vrai ou Faux?**

→ **Faux** : l'eau de la rivière contient beaucoup de saletés, de toxines et de bactéries. Il ne faut donc jamais la boire au risque d'avoir de fortes crampes au ventre et de tomber malade.

**Si tu as une tique, il suffit de la prendre avec les ongles et de l'arracher d'un coup sec.  
Vrai ou Faux?**

→ **Faux** : la tête de la tique peut rester accrochée sous la peau.  
Des adultes peuvent te l'enlever avec une pince spécialement conçue pour cela.

**Si on t'embête au camp, à l'école ou à la maison, tu peux téléphoner au 105.  
Vrai ou Faux?**

→ **Faux** : le numéro d'écoute-enfant c'est le 103. Le 105, c'est le numéro de la Croix-Rouge.

**On peut attraper des coups de soleil à l'ombre d'un parasol.  
Vrai ou Faux?**

→ **Vrai** : sous un parasol, on reçoit encore la moitié des rayons UV (par réverbération). Si on y reste longtemps, il faut se protéger.

# Question



CASES CAILLOUX

# Question



CASES CAILLOUX

# Défi



CASES CAILLOUX

# Défi



CASES CAILLOUX

**Il est important de boire beaucoup  
si tu as un coup de soleil.  
Vrai ou Faux?**

→ **Vrai** : car les brûlures favorisent l'évaporation  
de nos réserves d'eau.

**Plonger dans une rivière froide  
d'un coup lorsqu'il fait chaud te  
fait du bien. Vrai ou Faux?**

→ **Faux** : cela va te rafraîchir, mais la différence de  
température va entraîner une réaction rapide des  
vaisseaux sanguins qui peut entraîner un malaise  
(hydrocution). Si tu es dans l'eau, tu risques alors de te  
noyer. Il faut rentrer petit à petit dans l'eau pour  
laisser ton corps s'habituer à la température.

## **Défi**

Par équipe inventez un slogan  
pour l'appel 112

## **Défi**

Mimez au moins 3 situations  
où c'est important de se  
laver les mains.



# Défi



CASES CAILLOUX

# Défi



CASES CAILLOUX

# Question



CASES CAILLOUX

# Défi



CASES CAILLOUX

## Défi

Rapportez 5 objets rouges en moins d'une minute.

*Tu peux adapter le nombre d'objets en fonction du lieu où vous vous trouvez et de la difficulté ou non de trouver des objets rouges.*

## Défi

Construisez une flèche au sol de la taille de votre animateur avec des objets qui se trouvent autour de vous.

## Défi

Jeu de la statue

*Tu saignes de la narine droite : dans quelle position te mets-tu?*



Position attendue :  
S'asseoir, presser l'index tendu sur la narine qui saigne (la droite dans ce cas) et attendre quelques minutes.

**On ne risque pas d'attraper de coup de soleil quand il y a des nuages.  
Vrai ou Faux?**

→ **Faux** : certains nuages ne filtrent pas tous les rayons UV et la réverbération peut être importante. Quand il y a des nuages, on se méfie moins du soleil car il fait moins chaud, on se protège moins, on risque alors des coups de soleil.

# Carte à retrouver



POSTE ROUTE

# Carte à retrouver



POSTE ROUTE

# Carte à retrouver

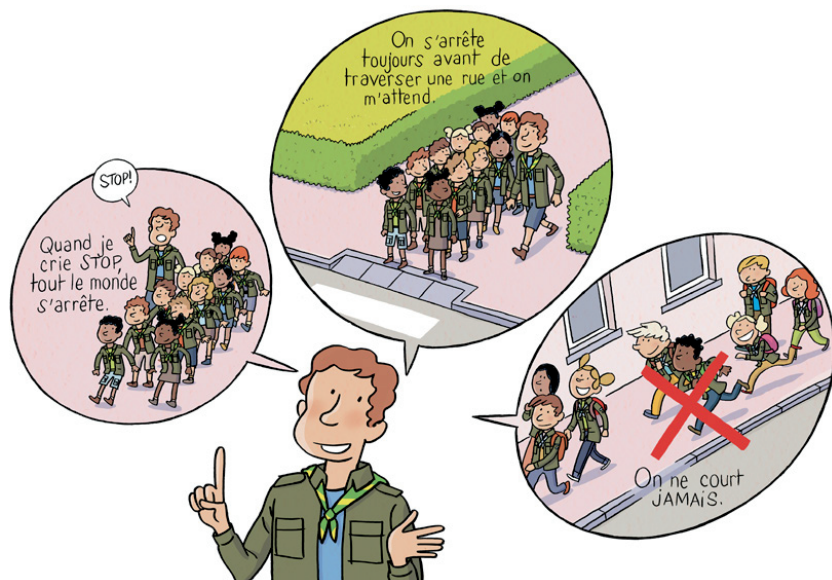


POSTE ROUTE

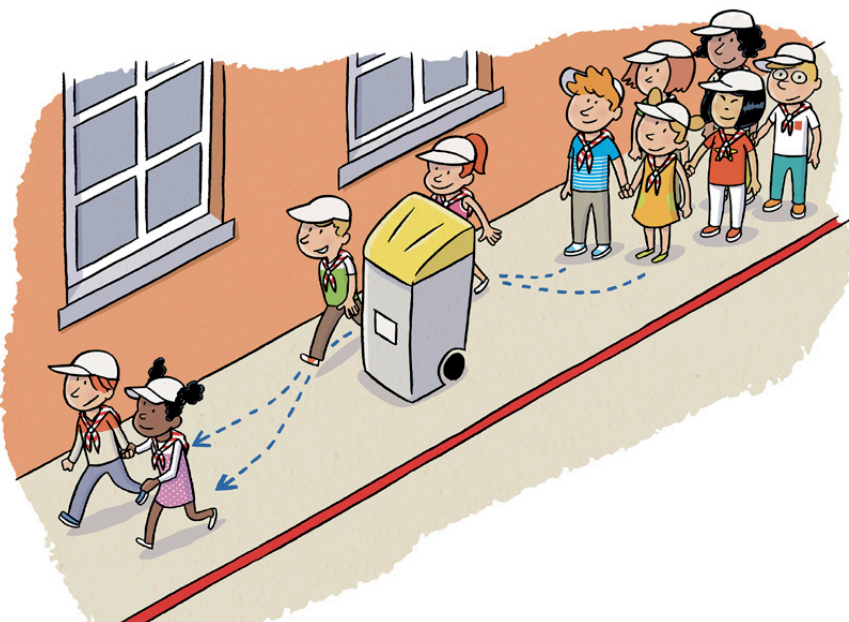
# Carte à retrouver



POSTE ROUTE



**J'écoute et respecte les consignes de mes animateurs.**



**S'il y a un trottoir, je marche dessus sans m'approcher du bord de la route.**

**S'il y a une poubelle ou un autre obstacle sur le trottoir, je contourne l'obstacle par le côté opposé à la rue.**

# Carte à retrouver



POSTE ROUTE

# Carte à retrouver



POSTE ROUTE

# Carte à retrouver

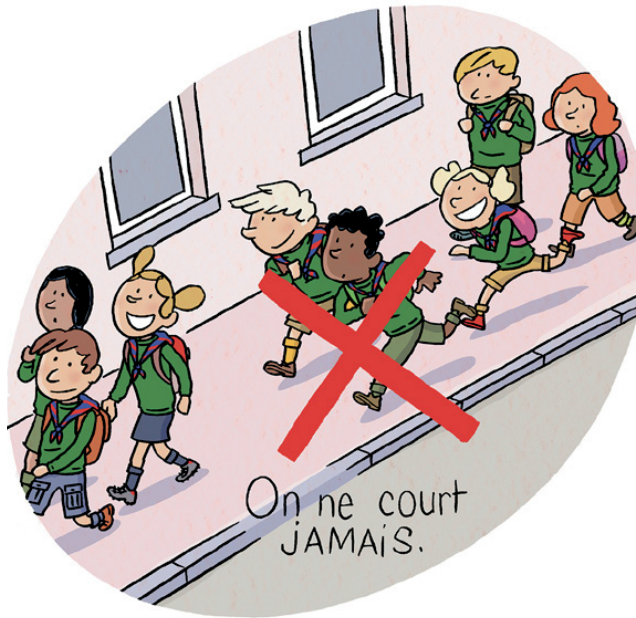


POSTE ROUTE

# Carte à retrouver



POSTE ROUTE



**Je ne cours pas là où  
il y a de la circulation.  
Même s'il y a un trottoir  
ou si c'est important pour  
moi de gagner le jeu.**



**S'il n'y a pas de passage piétons,  
je traverse où les voitures  
peuvent me voir. Jamais avant  
un tournant, au sommet d'une  
côte ou si un obstacle (arbre,  
maison) empêche de bien voir.**

# Carte à retrouver



POSTE ROUTE

# Carte à retrouver



POSTE ROUTE

# Carte à retrouver



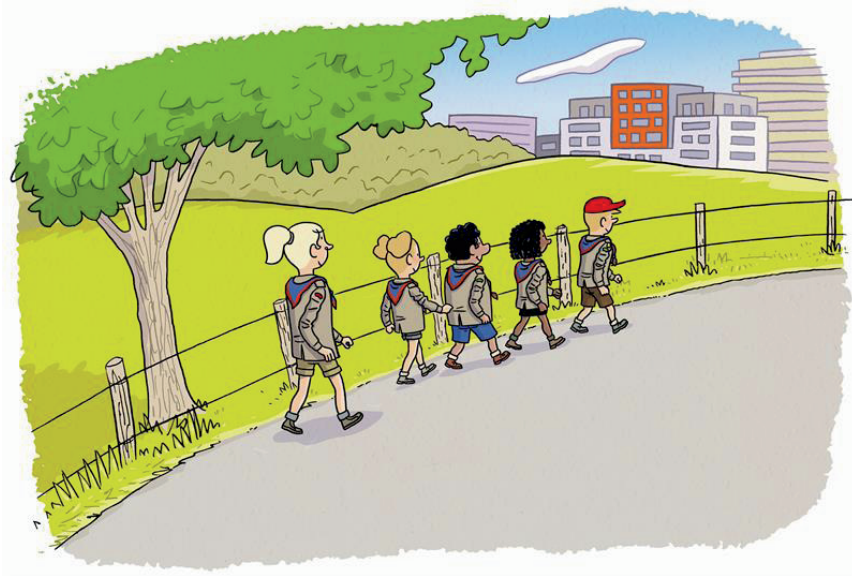
POSTE ROUTE

# Carte à retrouver

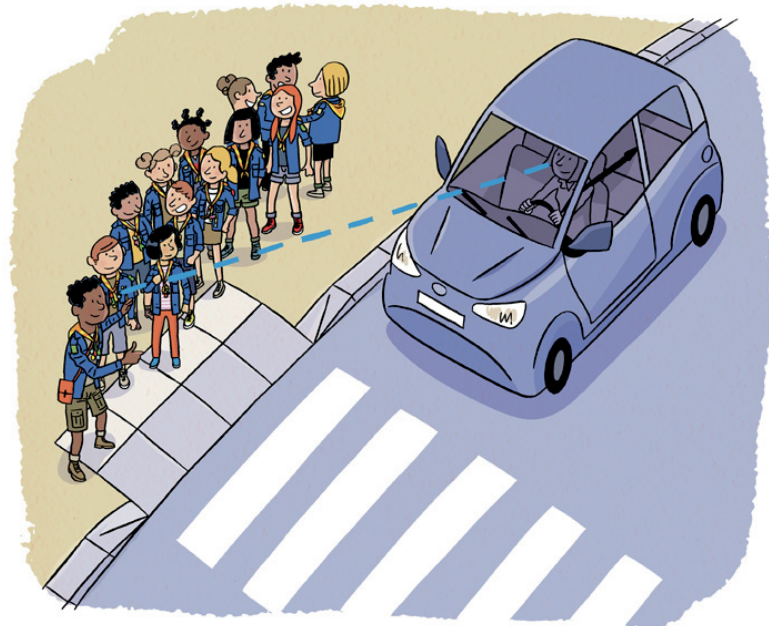


POSTE ROUTE





**S'il n'y a pas de trottoir,  
je marche du côté gauche  
en file indienne.**



**Je traverse sur les passages  
piétons en regardant  
d'abord à gauche et puis à  
droite  
pour être sûr que les  
voitures s'arrêtent pour moi.**



# Carte à retrouver



POSTE ROUTE

# Carte à retrouver



POSTE ROUTE

# Carte à retrouver

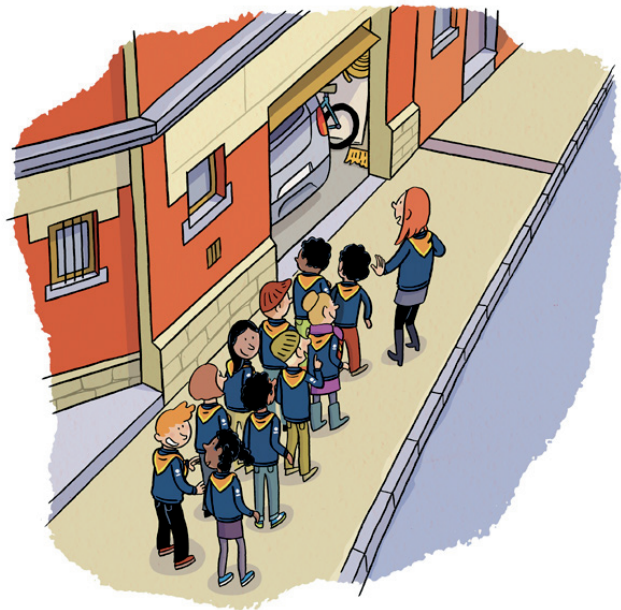


POSTE ROUTE

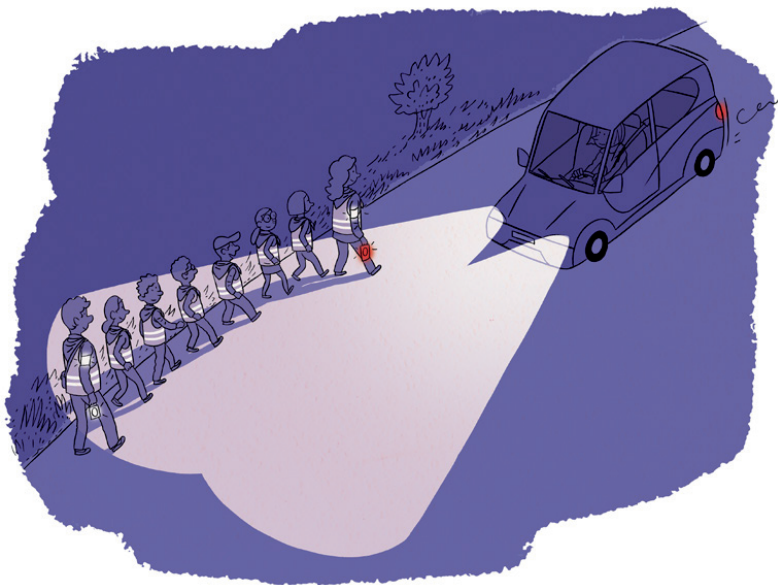
# Carte à retrouver



POSTE ROUTE



**En cas de danger sur le trottoir (porte de garage ouverte, voiture mal garée...), je m'arrête et j'observe la situation. J'attends que le danger soit écarté ou, si je n'ai pas d'autre possibilité que de passer sur la route pour contourner l'obstacle, je regarde à gauche et à droite avant de le faire.**



**S'il fait sombre lorsque nous marchons en groupe, la personne à l'avant du groupe et la personne à l'arrière portent un feu ou une lampe de poche pour signaler notre présence.**

# Carte à retrouver



POSTE ROUTE

# Carte à retrouver



POSTE ROUTE

# A faire écouter après les activités

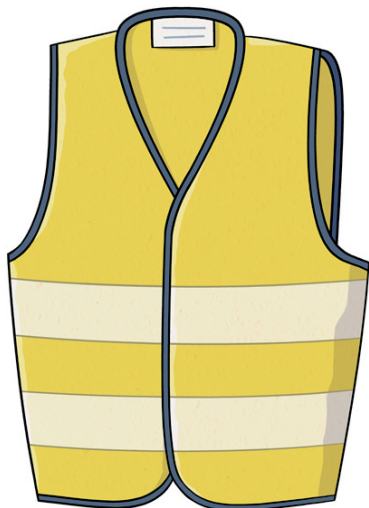


POSTE CAMP

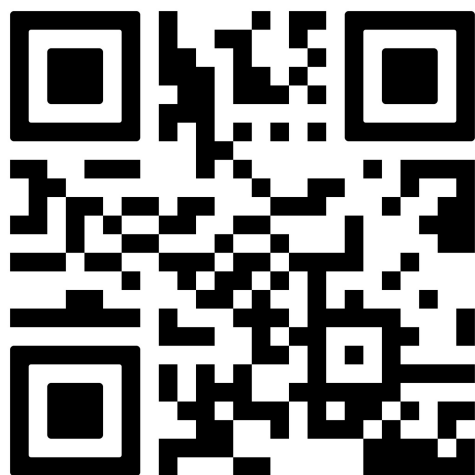
# A faire écouter après les activités



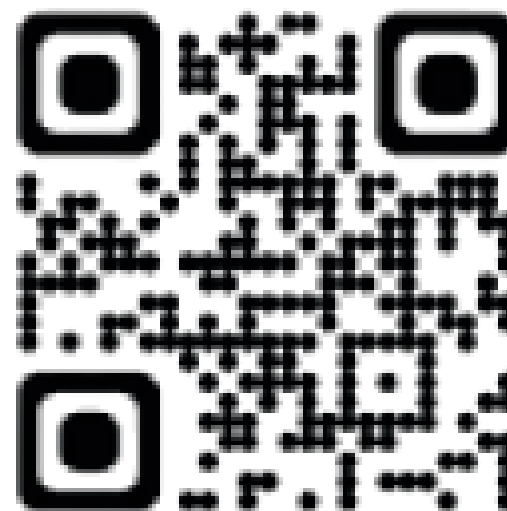
POSTE CAMP



**Dès qu'il fait sombre, je porte  
un gilet et/ou un brassard  
réfléchissant.**



**Chanson 112**



**Application 112**

# Mimes en chaine



POSTE CAMP

# Mimes en chaine



POSTE CAMP

# Mimes en chaine



POSTE CAMP

# Mimes en chaine



POSTE CAMP

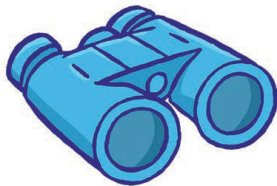
**Faire un feu**



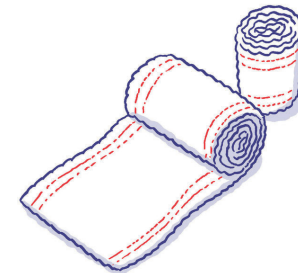
**Se laver les mains**



**Regarder avec  
des jumelles**



**Faire un bandage**



**Attenttion les deux pages suivantes ont été créés pour l'imprimeur afin de réimprimer les cartes dont le QR code était périmé.  
A supprimer une fois l'impression faite (le QR code en page 36 a été changé**

**A faire écouter  
après les  
activités**



**A faire écouter  
après les  
activités**



**A faire écouter  
après les  
activités**



**POSTE CAMP**

**A faire écouter  
après les  
activités**



**POSTE CAMP**





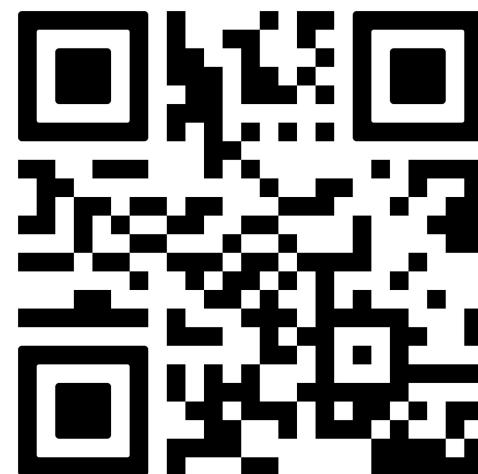
Chanson 112



Chanson 112



Chanson 112



Chanson 112